

МОДУЛЬ ОТОБРАЖЕНИЯ ИНФОРМАЦИИ

Паспорт МИРТ.426488.007РЭ



Россия

1 Описание работы

Модуль отображения информации служит для отображения информации счетчиков со встроенным радио-интерфейсом.

В данной версии индикаторного устройства, с учетом конфигурации индикации счетчика, отображается следующая информация:

- Адрес счетчика
- Заводской номер счетчика
- Дата и время
- Показания счетчика по тарифам и видам энергии
- Дополнительные параметры сети.

Питается модуль отображения информации с помощью двух батареек типа «АА» (см. Рисунок 1).

Управление модулем отображения информации осуществляется с помощью четырех эргономичных кнопок управления «**SET**», «**▲**», «**▼**», «**SEND**» (см. Рисунок 2).

Конструкцией модуля отображения информации предусмотрено крепление на стену, а также подставка для установки на стол.



Рисунок 1 – Две батарейки типа «АА»



Рисунок 2 – Кнопки управления

2 Режимы работы

Модуль отображения информации имеет несколько режимов работы: энергосбережение, отображение показаний.

2.1 Отображение показаний (см. Рисунок 3)

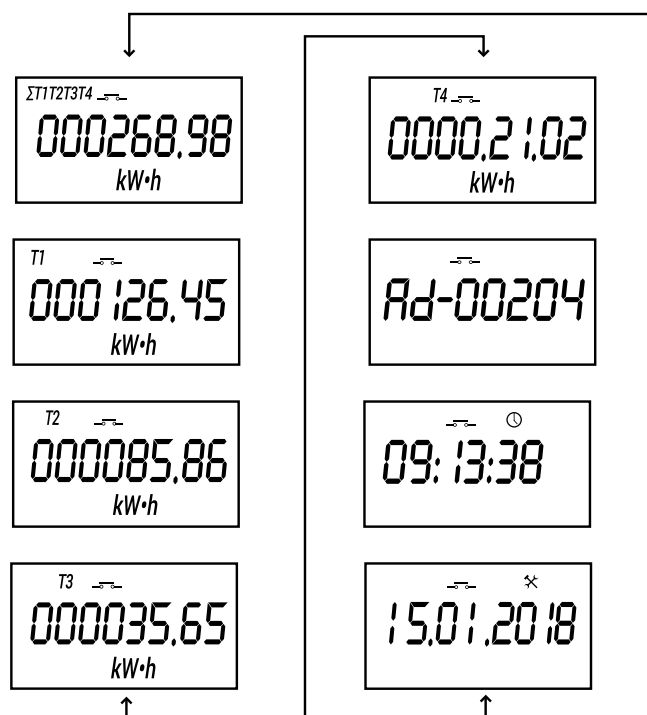


Рисунок 3 – Цикл индикации в режиме отображения показаний

В этом режиме работы устройства, с учетом конфигурации индикации счетчика, можно просматривать следующую информацию:

- 1) Адрес счетчика
- 2) Время и дату
- 3) Показания счетчика
- 4) Дополнительные параметры счетчика (сети).¹

Время и дата считываются при каждом опросе счетчика и отображаются на индикаторе модуля, в связи с этим внутреннее время и дата модуля отображения информации полностью зависят от времени и даты счетчика.

Количество показаний и видов энергии зависит от типа счетчика и конфигурации режимов индикации счетчика. Соответственно могут отображаться: активная прямая, активная обратная, активная абсолютная, реактивная прямая, реактивная обратная, реактивная абсолютная энергии. Как просматривать виды энергии, описано в пункте Управление.

¹Цикл индикации дополнительных параметров счетчика зависит от его типа и количества измеряемых значений.

К дополнительным параметрам счетчика можно отнести: частоту, ток, напряжение, активную и реактивную мощности. Количество и тип дополнительного параметра зависит от типа счетчика. Способ просмотра описан в пункте Управление.

2.2 Режим энергосбережения (см. Рисунок 4)

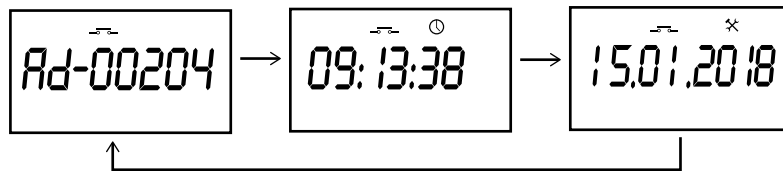


Рисунок 4 – Цикл индикации в режиме энергосбережения

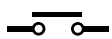
Режим энергосбережения индикаторного устройства представляет собой режим низкого потребления питания батареи и отображения адреса, времени и даты счетчика.

При отсутствии воздействия на кнопки управления индикаторное устройство автоматически перейдет в режим энергосбережения вне зависимости от предыдущего режима работы.

2.3 Дополнительные значки



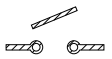
– низкий уровень заряда батареи



– состояние реле – замкнуто (в случае его наличия)



– состояние реле – разомкнуто (в случае его наличия)



(мигающий)

– разрешение включения нагрузки




– индикация времени

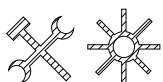


– индикация рабочего дня





– воскресный день

 – субботный день

 – специальный день²
(мигающий)

 – пломбы вскрытия клеммной крышки и корпуса

 или  – контроль связи с прибором
(мигающий)

3 Управление

3.1 Отображение показаний

Для управления модулем отображения информации предусмотрено 4 кнопки: «**SET**», «**▼**», «**▲**», «**SEND**» (см. Рисунок 2).

В режиме отображения информации кнопки выполняют следующие функции:

- «**SET**» – выполняет функцию переключателя отображаемой страницы на следующую по циклу.
- «**▼**» и «**▲**» – выполняют функцию переключателя между циклом индикации показаний, циклом индикации дополнительных параметров и дополнительной страницей индикации реле в случае включенной функции «Включать реле только после подтверждения кнопкой».
- «**SEND**» - выполняет функцию запуска процедуры опроса счетчика.

3.2 Управление в меню настройки адреса (см. Рисунок 5).

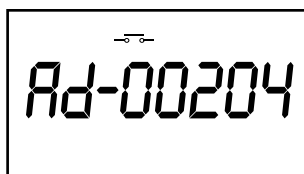


Рисунок 5 – Настройка адреса

1) С помощью комбинации кнопок «**SET**» + «**SEND**», можно переместиться в дополнительное меню настройки адреса.

2) Для изменения адреса прибора необходимо нажать кнопку «**SET**». После чего появится мигающий курсор изменения соответствующего значения. Изменение значения производится нажатием кнопок «**▼**» и «**▲**». А перемещение курсора кнопками «**SET**» и «**SEND**», влево и вправо соот-

²Значки отображаются согласно установленного тарифного расписания счетчика.

ответственно. Значения адреса счетчика может находиться в диапазоне от «00001» до «65534».

3) Для сохранения выбранного параметра необходимо нажать комбинацию кнопок «**SET**» + «**SEND**».

4) Для выхода из меню Настройки необходимо завершить все изменения, и нажать кнопку «**SEND**». После чего начнется процедура опроса счетчика.

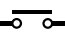
3.3 Управление в режиме энергосбережения

Выходом из режима энергосбережения служит нажатие на любую кнопку управления, после чего начинается процедура опроса счетчика.

3.4 Управление при включении реле

При возобновлении подачи электроэнергии необходимо подтвердить, что в данный момент эта процедура не угрожает жизни и имуществу.

1) В режиме отображения показаний дважды нажмите на кнопку «**▼**» – на экране появится «**РЕЛЕ On**».

2) Далее нажмите кнопку «**SEND**» – появятся показания счетчика и значок «».